



GOBIERNO DE LA
REPÚBLICA DOMINICANA

INDUSTRIA, COMERCIO
Y MIPYMES

PERFIL ECONÓMICO
DE LA **INDUSTRIA DEL ACERO**
EN REPÚBLICA DOMINICANA

AGOSTO 2021

1 GENERALIDADES Y ASPECTOS METODOLÓGICOS

El acero es un metal producido a partir de una aleación de hierro y carbono, en donde el porcentaje de carbón utilizado varía hasta el 2%¹. Esta mezcla produce un metal con una contextura dura, resistente a la tracción, elástico y maleable. Debido a esto, es uno de los materiales que más se utiliza para la construcción.

De acuerdo con la Clasificación Industrial Internacional Uniforme (CIIU) revisión 4, las estadísticas que se relacionan a la producción de acero se clasifican en la división 24 “Fabricación de metales comunes”, en el grupo 241 “Fabricación de productos básicos semiacabados de hierro y acero”, el grupo 243 “Fundición de metales” y su clase 2431 “Fundición de hierro y acero”. Para este perfil económico, se presentan las informaciones de los indicadores según la mayor desagregación disponible.

24 FABRICACIÓN DE METALES COMUNES

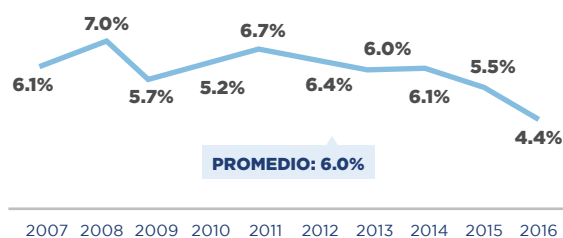
241	Fabricación de productos básicos semiacabados de hierro y acero
243	Fundición de metales
2431	Fundición de hierro y acero

En el caso de la información de comercio exterior, se utilizan las partidas de la 7208-7229 del Sistema Armonizado de Clasificación y Designación de Mercancías (ver anexo).

2 VALOR AGREGADO DE “FABRICACIÓN DE METALES COMUNES”

En el período 2007-2016, el valor agregado de la *Fabricación de metales comunes* mantuvo una participación promedio de 6.0% del valor agregado de la manufactura local, un 2.6% del valor agregado de la industria dominicana y un 0.7% del PIB, de acuerdo con el Cuadro de Oferta Utilización (COU) del Banco Central.

Gráfico 1. Proporción del valor agregado de la “Fabricación de metales comunes”, respecto al VA de manufactura local.



Fuente: Elaborado por VDI-MICM con datos del BCRD.

Durante el período 2013-2020, el valor agregado de esta división experimentó un crecimiento real promedio de 4.6%, destacándose el año 2018, en el que se registró un aumento interanual de 21.7%². Esta variación se debe en parte a un incremento que experimentó la producción de barras y varillas de hierro y acero ese año, dado un crecimiento de la demanda nacional (13.8%) e internacional (26.6%) de dichos productos³. Sin embargo, en el año 2020 se registró una disminución del valor agregado de 1.7%, asociado

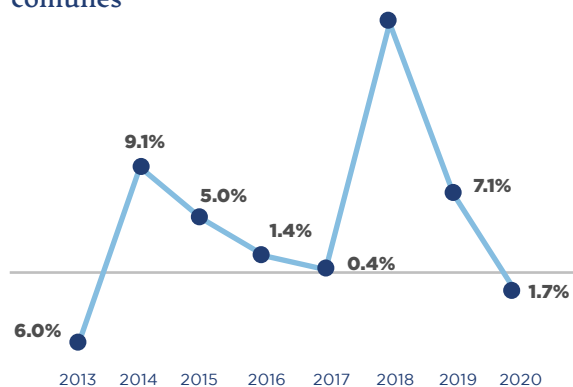
¹Según la enciclopedia “Britannica”.

²Según los Informes de la Economía Dominicana (INFECO) del 2015-2020.

³Según el INFECO del 2018.

fundamentalmente a la reducción de los niveles de producción de varillas (-4.1%), causado por los efectos económicos negativos que generó la pandemia COVID-19 sobre el sector⁴.

Gráfico 2. Tasa de crecimiento del valor agregado de “Fabricación de metales comunes”



Fuente: Elaborado por VDI-MICM con datos del BCRD.

3 VENTAS, RECAUDACIONES INTERNAS Y EMPLEO DE “INDUSTRIAS BÁSICAS DE HIERRO Y ACERO”

VENTAS

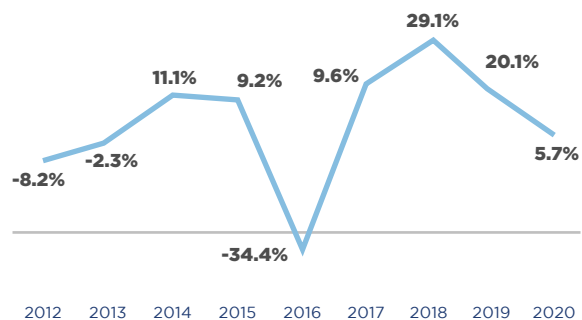
En el período 2012-2020, las ventas u operaciones totales del ITBIS de las Industrias básicas de hierro y acero experimentaron un crecimiento interanual promedio de 4.4%, pasando de RD\$ 25,440.5 millones en el 2012 a RD\$ 35,517.8 millones en el 2020, según los datos proporcionados por la Dirección General de Impuestos Internos (DGII). En este período, en promedio, las ventas de este rubro representaron un 4.0% de las ventas totales del sector manufacturero.

En el año 2016, las ventas experimentaron un decrecimiento de 34.4% debido al cese temporal de las operaciones de una de las principales empresas metalúrgicas del

país, para fines de mantenimiento⁵.

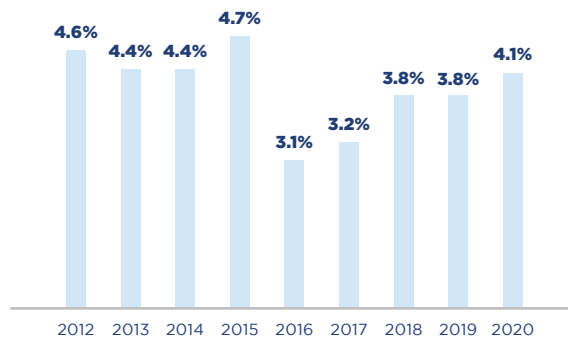
Para el año 2020, las ventas registraron un crecimiento de 5.7% respecto al 2019, a pesar de los grandes desafíos que tuvieron todos los sectores productivos a raíz de la crisis generada por la pandemia COVID-19. Por otro lado, en el 2020 el 99.8% de las ventas provinieron de la manufactura local y el 0.2% de la manufactura de zonas francas.

Gráfico 3. Tasa de crecimiento de las ventas de las “Industrias básicas de hierro y acero”.



Fuente: Elaborado por VDI-MICM con datos de DGII

Gráfico 4. Proporción de las ventas de las “Industrias básicas de hierro y acero” respecto a las ventas manufactureras totales



Fuente: Elaborado por VDI-MICM con datos de DGII

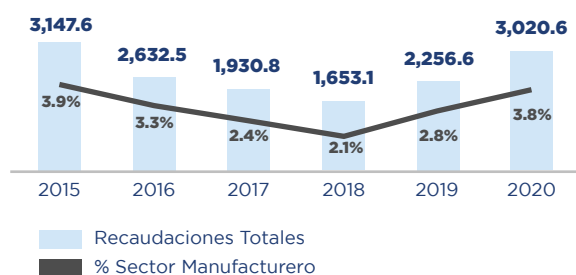
⁴ Según el INFECO del 2020.

⁵ Según el INFECO del 2016.

RECAUDACIONES INTERNAS

Las recaudaciones internas totales de la actividad *Industrias básicas de hierro y acero* representaron, en promedio, un 2.0% de las recaudaciones totales del sector manufacturero en el período 2015- 2020, lo que equivale en términos nominales a RD\$ 2,440.2 millones. En el año 2020, a pesar de los efectos negativos de la pandemia COVID-19 y consistente con el incremento de sus ventas, las recaudaciones de esta actividad exhibieron un crecimiento interanual de 33.9%, pasando de RD\$ 2,256.6 millones en el 2019 a RD\$ 3,020.6 millones en el 2020 (ver gráfico 6). Los impuestos que mas aportaron a este crecimiento fueron el Impuesto sobre la Transferencia de Bienes Industrializados y Servicios (86.8%), el Impuesto Sobre la Renta de las Empresas (6.1%) y el Impuesto Sobre la Renta de los Salarios (4.0%).

Gráfico 5. Recaudaciones totales y porcentaje del total del sector manufacturero de la actividad industrias básicas de hierro y acero. En RD\$ millones y en %



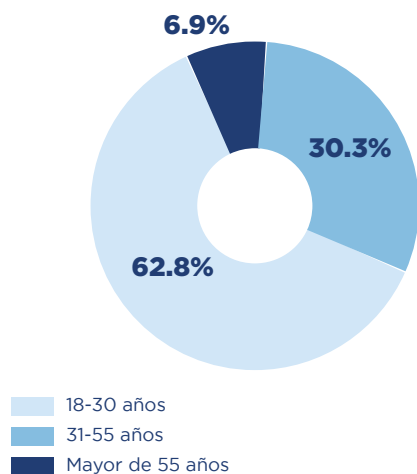
Fuente: Elaborado por VDI-MICM con datos de DGII

EMPLEO Y EMPRESAS

Para el período 2012-2020, la cantidad de cotizantes promedios de las *Industrias básicas de hierro y acero* fue de 2,355 trabajadores⁶, representando en promedio un 0.9% del total de cotizantes del sector

manufacturero. De estos empleados, en promedio, un 62.8% se encuentran en un rango de edad entre los 31 y 55 años, un 30.3% entre los 18 y 30 años y un 6.9% mayor a los 55 años. Además, los hombres representaron un 86.8% y las mujeres un 13.2% de estos empleados.

Gráfico 6. Rango de edad promedio de empleados de las Industrias básicas de hierro y acero. Diciembre 2012-2020



Fuente: Elaborado por VDI-MICM con datos de la TSS.

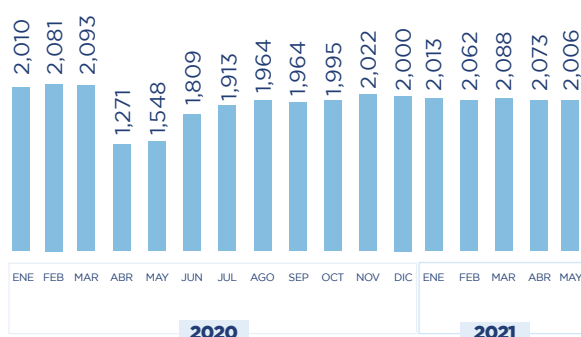
En el mes de abril 2020, principalmente por los efectos negativos de la pandemia sobre los sectores productivos, los empleos de las industrias básicas de hierro y acero se redujeron en un 39.3% (822 trabajadores). Sin embargo, con la flexibilización de las medidas, se han ido recuperando exitosamente. Al mes de mayo 2021, se puede evidenciar una recuperación del 95.8% comparado al nivel de empleos en marzo 2020 (pre-pandemia).

Al mes de mayo 2021, según datos de la DGII, las *Industrias básicas de hierro y acero* cuentan con 104 empresas registradas en

⁶ Incluye la manufactura local y la de zonas francas.

el país, de las cuales un 41.4% se encuentran en Santo Domingo, un 24.0% en el Distrito Nacional, un 13.5% en Santiago, un 9.6% en San Cristóbal y un 11.5% en el resto del país. Con respecto al tamaño de las empresas, 61.5% son microempresas, 26.0% son pequeñas, 10.6% son grandes y 1.9% son medianas.

Gráfico 7. Evolución mensual del total de empleos formales de las Industrias básicas de hierro y acero.



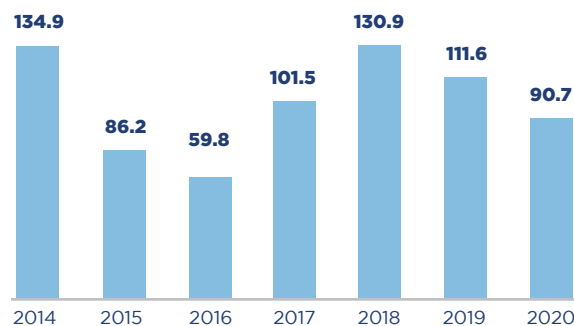
Fuente: Elaborado por VDI-MICM con datos de la TSS.

4 COMERCIO EXTERIOR DE ACERO

EXPORTACIONES

El comportamiento de las exportaciones de acero⁷ durante el período 2014-2020 fue fluctuante a lo largo del período. En el año 2014 se registró el valor más alto (US\$ 134.9 millones), mientras que en el 2016 se registró el valor más bajo⁸ (US\$ 59.8 millones). En el 2020, en el contexto de la pandemia, las exportaciones disminuyeron un 18.7% con respecto al año 2019, alcanzando un monto de US\$ 90.7 millones. De este monto, el 72.1% correspondió a exportaciones del régimen nacional.

Gráfico 8. Exportaciones de acero* de República Dominicana. Valores en US\$ millones.



* Se incluyen las exportaciones de acero correspondiente a las partidas 7208-7229

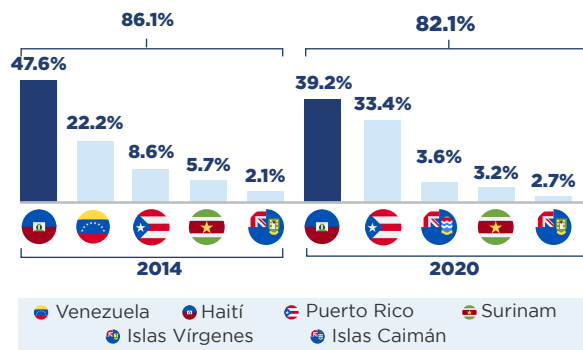
Fuente: Elaborado por el VDI-MICM con datos de DGA

Con respecto a los socios comerciales, en el 2014, Haití fue el principal país destino de exportación de acero, con una participación de 47.6% del total. Para el 2020, Haití se mantiene como el principal destino, aunque con una participación menor que en el 2014 (39.2%). En orden descendente ese mismo año, le siguen Puerto Rico (33.4%), Islas Caimán (3.6%), Surinam (3.2%) e Islas Vírgenes (2.7%). Cabe destacar que la concentración de los principales 5 mercados de exportación ha disminuido, pasando de 86.1% en el 2014 a 82.1% en el 2020.

⁷ Se incluyen las exportaciones de acero correspondientes a las partidas 7208-7229.

⁸ Como se explica en la sección de ventas de este documento, en el 2016 una de las principales empresas metalúrgicas tuvo un cese temporal de sus operaciones. Esto también impactó a las exportaciones.

Gráfico 9. Principales destinos de exportación del acero* de República Dominicana.



*Se incluyen las exportaciones de cemento correspondiente a las partidas 7208-7229.

Fuente: Elaborado por el VDI-MICM con datos de DGA

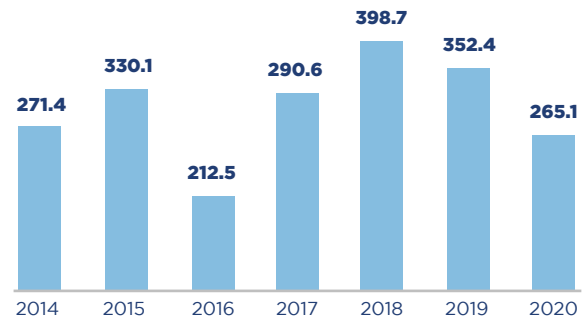
IMPORTACIONES

En el período 2014-2020, las importaciones de acero⁹ registraron un crecimiento interanual promedio de 3.9%. Similar a las exportaciones, el comportamiento de las importaciones fue fluctuante durante dicho período, alcanzando su valor máximo en el 2018 (US\$ 398.7 millones) y el valor mínimo en el 2016 (US\$ 212.5 millones). En el año 2020, las importaciones de acero se redujeron un 24.8% con respecto al 2019, obteniendo un valor de US\$ 265.1 millones. La principal razón de este descenso fue una reducción en la producción mundial de acero, debido al cierre que tuvieron que realizar muchas acerías como consecuencia de la pandemia, incluyendo países de América Latina¹⁰.

⁹ Se incluyen las importaciones de acero correspondiente a las partidas 7208-7229.

¹⁰ El Economista: "La producción de acero laminado en América Latina cayó 9.7% al cierre del 2020" (2021).

Gráfico 10. Importaciones de acero* desde República Dominicana
Valores en US\$ millones.

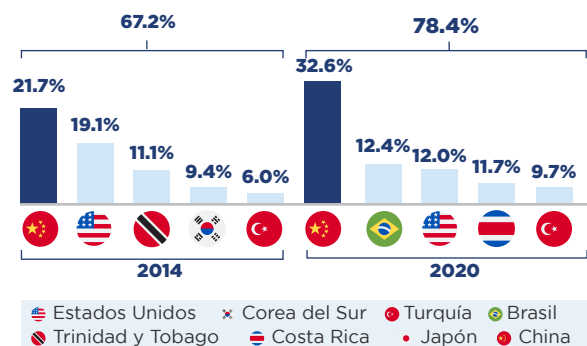


*Se incluyen las importaciones de acero correspondiente a las partidas 7208-7229.

Fuente: Elaborado por el VDI-MICM con datos de DGA

Con respecto a los países orígenes de importación, en el 2014, el principal país desde el cual se importaba acero era China (21.7%). En el 2020, China mantuvo el primer lugar con una participación de 32.6%. En orden descendente en el mismo año, le siguen: Brasil (12.4%), Estados Unidos (12.0%), Costa Rica (11.7%) y Turquía (9.7%). A diferencia de los destinos de exportación, para el caso de los orígenes de importación de acero la concentración de los principales 5 mercados ha aumentado, pasando de 67.2% en 2014 a 78.4% en 2020.

Gráfico 11. Principales orígenes de importación del acero* desde República Dominicana



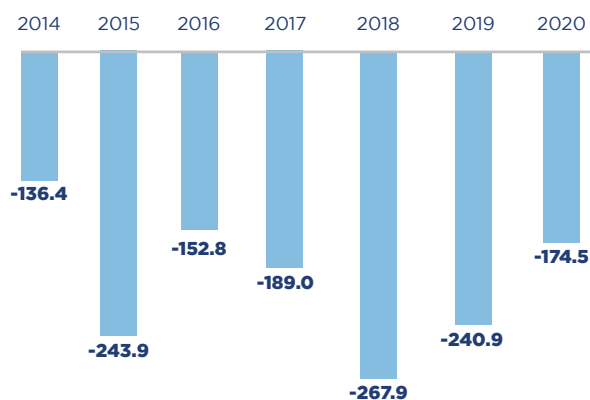
*Se incluyen las importaciones de acero correspondiente a las partidas 7208-7229.

Fuente: Elaborado por el VDI-MICM con datos de DGA

BALANZA COMERCIAL

República Dominicana ha sido importador neto de acero en el período 2014-2020. En el año 2014 se registró el menor déficit en el período analizado con un valor de US\$ 136.4 millones. En el año 2020 el déficit fue de US\$ 174.5 millones, continuando una tendencia descendente desde el 2018.

Gráfico 12. Balanza comercial de acero de República Dominicana*. Valores en US\$ millones.



*Se incluyen las importaciones de acero correspondiente a las partidas 7208-7229.

Fuente: Elaborado por el VDI-MICM con datos de DGA

CONCLUSIONES

- La *Fabricación de metales comunes* en la República Dominicana representó, en promedio, un **6.0%** respecto al valor agregado de la manufactura local (período 2007-2016).
- En el período 2012-2020, las ventas de la actividad *Industrias básicas de hierro y acero*, experimentaron un crecimiento interanual de 4.4% y **representaron el 4.0% de las ventas del sector manufacturero**, alcanzando un monto de RD\$ 35,517.8 millones en el 2020. El 99.8% de las ventas provinieron de la manufactura local.
- Para esta actividad, las **recaudaciones internas totales** representan un 2.0% de las recaudaciones totales del sector manufacturero en el período 2015-2020. Además, en el 2020, registraron un **crecimiento interanual de 33.9%**, incidiendo en mayor medida el Impuesto a la Transferencia de Bienes Industrializados y Servicios (el 86.8% del total).
- Para el período 2012-2020, el personal ocupado formal de las *Industrias básicas de hierro y acero* representó en promedio un **0.9% del total del sector manufacturero**, lo que equivale a un total de 2,355 trabajadores. Al mes de mayo 2021, el empleo del sector se ha recuperado en un 95.8% en comparación al nivel de empleos de marzo 2020 (pre- pandemia).
- Al mes de mayo 2021, este sector tenía registrado **104 empresas** en el país, de las cuales, un 61.5% son microempresas, 26.0% pequeñas, 10.6% grandes y 1.9% medianas.
- Las **exportaciones de acero** han experimentado un comportamiento fluctuante a lo largo del período 2014-2020, alcanzando en el 2020 un monto de US\$ 90.7 millones. Con respecto a los principales destinos de exportación para el 2020, el 82.1% de las exportaciones se concentraron en 5 mercados: Haití (39.2%), Puerto Rico (33.4%), Islas Caimán (3.6%), Surinam (3.2%) e Islas Vírgenes (2.7%).
- Durante el 2014-2020, las **importaciones de acero** registraron un crecimiento interanual promedio de 3.9%, alcanzando al 2020 un monto de US\$ 265.1 millones. Para este último año, el 78.4% de las importaciones provinieron de 5 mercados: China (32.6%), Brasil (12.4%), Estados Unidos (12.0%), Costa Rica (11.7%) y Turquía (9.7%).
- En el período 2014-2020, la República Dominicana se muestra como importador neto de acero, con un **déficit comercial de US\$174.5 millones** para 2020.

ANEXO

PARTIDA	NOMBRE
72. FUNDICIÓN HIERRO Y ACERO	
7208	Productos planos de hierro o acero sin alear, de anchura \geq 600 mm, laminados en caliente, sin chapar ni revestir.
7209	Productos planos de hierro o acero sin alear, de anchura \geq 600 mm, laminados en frío, sin chapar ni revestir.
7210	Productos planos de hierro o acero sin alear, de anchura \geq 600 mm, laminados en frío o en caliente, chapados o revestidos.
7211	Productos planos de hierro o acero sin alear, de anchura $<$ 600 mm, laminados en frío o en caliente, sin chapar ni revestir.
7212	Productos planos de hierro o acero sin alear, de anchura $<$ 600 mm, chapados o revestidos.
7213	Alambrón de hierro o acero sin alear, enrollado en espiras irregulares "coronas".
7214	Barras de hierro o acero sin alear, simplemente forjadas, laminadas o extrudidas, en caliente, así como las sometidas a torsión después del laminado.
7215	Barras de hierro o acero sin alear, obtenidas o acabadas en frío, incl. trabajadas, u obtenidas en caliente y trabajadas, n.c.o.p.
7216	Perfiles de hierro o acero sin alear, n.c.o.p.
7217	Alambre de hierro o acero sin alear, enrollado (exc. alambrón).
7218	Acero inoxidable en lingotes o demás formas primarias (exc. lingotes de chatarra y productos obtenidos por colada continua); productos intermedios de acero inoxidable.
7219	Productos laminados planos de acero inoxidable, de anchura \geq 600 mm, laminados en frío o en caliente.
7220	Productos laminados planos de acero inoxidable, de anchura $<$ 600 mm, laminados en frío o en caliente.
7221	Alambrón de acero inoxidable, enrollado en espiras irregulares "coronas".
7222	Barras y perfiles, de acero inoxidable, n.c.o.p.
7223	Alambre de acero inoxidable, enrollado (exc. el alambrón).
7224	Acero aleado, distinto del acero inoxidable, en lingotes o demás formas primarias (exc. lingotes de chatarra y productos obtenidos por colada continua); productos intermedios de aceros aleados, distinto del acero inoxidable.
7225	Productos planos de aceros aleados, distinto del acero inoxidable, de anchura \geq 600 mm, laminados en frío o en caliente.
7226	Productos planos de aceros aleados, distinto del acero inoxidable, de anchura $<$ 600 mm, laminados en frío o en caliente.
7227	Alambrón de aceros aleados, distinto del acero inoxidable, enrollado en espiras irregulares "coronas".
7228	Barras y perfiles de aceros aleados, distinto del acero inoxidable, n.c.o.p.; barras huecas para perforación, de aceros aleados o sin alear.
7229	Alambre de aceros aleados, distinto del acero inoxidable, enrollado (exc. el alambrón).

HOJA DE CRÉDITOS

VÍCTOR - ITO - BISONÓ

Ministro de Industria, Comercio y Mipymes

FANTINO POLANCO

Viceministro de Desarrollo Industrial

COORDINACIÓN GENERAL:

Natalie Souffront

Directora de Economía Industrial

COORDINACIÓN TÉCNICA:

Angel Checo

Encargado de Política Industrial

ELABORADO POR:

Moisés Guzmán

Analista Sectorial

DIAGRAMADO POR:

Ambar Minaya

Analista Sectorial

Se extiende mención especial a la Asociación Dominicana del Acero (ADOACERO) por suministrar insumos valiosos para la elaboración de este documento

Contacto:

vdi@micm.gob.do

Ministerio de Industria, Comercio y Mipymes

Ave. 27 de Febrero 306, Bella Vista

Santo Domingo, República Dominicana

www.micm.gob.do

Agosto 2021 No. Serie: 004

